



Euroopa Maaelu Arengu
Põllumajandusfond:
Euroopa investeeringud
maapiirkondadesse

Kahjurid ja muud putukad 2021

LUULE METSPALU



Lehetäid vallutasid puid ja põõsaid

Teadaolevalt ligikaudu 240 täiliiki. Neid väga erinevates värvides: rohelisi, hallikaid, roosakaid, musti. Talvituvad: valdavalt munana. Selle aasta kevadel jätkus neid igale poole. Suure sooja ja kuivaga algasid lehetäidel halvad ajad.

**Kahjustus
Imevad
taimemahla
kurnates taime
Mesikaste, kus
arenevad
tahmaseened**



Mida teha lehetäidega?

- Sõstra-kublatäi kahjustusega lehed kohe kevadel ära noppida.
- Tugeva veejoaga maha pesta.
- Rohelise seebi, Neem-Azal T/S, Neko jm. lahusega pritsida.
- Noorte puude pritsimine soolikarohu, koirohu, kõrvenõgese, põldosja, maarjasõnajala, hariliku kesalille, võilille, varemerohu, paiselehe, sookailu, papli või muu taime leotisega.
- Fairy, coca-cola.
- Sipelgad aiast välja!!!



Ripslased rikuvad maasikasaagi

Viimaste aastate nuhtlus



Ulvi Moori foto



Talvitub mullas.

1-2 mm pikkune, valmik kahe paari tiibadega.

Toitub pungade, õite, lehtede mahlast. Õiepõhja kahjustusest muutuvad viljad pruunikaks.

Eriti kahjustab esimese aasta frigotaimi.

Hävita umbrohud!

Riputa üles sinised liimipüünised.

Kasuta peenikese silmaga võrktunneleid või katteloori.

Õunapuu-võrgendikoi kogub tuure



FOTO: Elmo Riig



Väikestel puudel koguda pesad kokku ja hävitada.

Tugeva veejoaga maha pesta.

Feromoonpüünis. Püüab isasliblikad liimile.

Kollane karusmarja-lehevaablane

Juba paar aastat meil väga arvukas. Karusmarjal, punasel sõstral, sõi eelmisel sügisel isegi noorte kaskede lehti. Talvitub ebaröövikuna põõsa all mullas. Annab 2-3 põlvkonda.

Peske ebaröövikud maha tugeva veejoaga.
Eemaldage multš ja kaevake põõsaalused sügisel läbi.
Raputage põõsaste alla puutuhka.
Raputage tuhka mais-juunis ka põõsastele.





Tikripõõsal polegi
enam lehti



Kollase karusmarja-lehevaablase ebarööviku

Astelpaju kärbes

2015 esmasleiud Eestis



FOTO: Tiit Efert

Marjad muutuvad tumedaks.
Marja sees väike valge vagel.
Nukkub mullas. Talvitub
nukuna.

Liigispetsiifiline kahjur,
kahjustab ainult astelpaju.

Mida teha astelpaju-kärbsega ?

- Kaevake koduses majapidamises läbi astelpaju võraalused. Tehke seda hilissügisel, kui kärbes on mulda talvituma läinud ning varakevadel - enne, kui nad nukust kooruvad.
- Katke võraalused musta kilega, et takistada vastsete mulda jõudmist ja nukkumist.
- Riputage kärbse püüdmiseks aeda kollased liimpüünised.
- Kirjanduse andmetel on soovitatud ka biopreparaati Fütoverm, mille toimeaine on aversektiin C.

Rootsi kärbes on jälle kohal



T. Annuk

Meil alates 2018. aastast olulist majanduslikku kahju tekitav kahjur. Kohati on taliviljad hävinud 80-90% ulatuses. Talvitub vastne.



Tiiu Annuki foto

1. 1. põlvkond (mais-juunis), kärbes muneb suviteraviljadele. Vastne kahjustab peavõrset.
2. 2. põlvkond juulis, munevad heintaimedele ja teravilja pähikutele.
3. 2-3. põlvkond august-september, munetakse taliteravilja noortele taimedele.

Kahjustuse tunnus – teraviljavõrse keskmine leht on kolletunud ning võrse alusel kasvukuhikus toitub vagel.

Teravili ei tohi järgneda teraviljale!!!

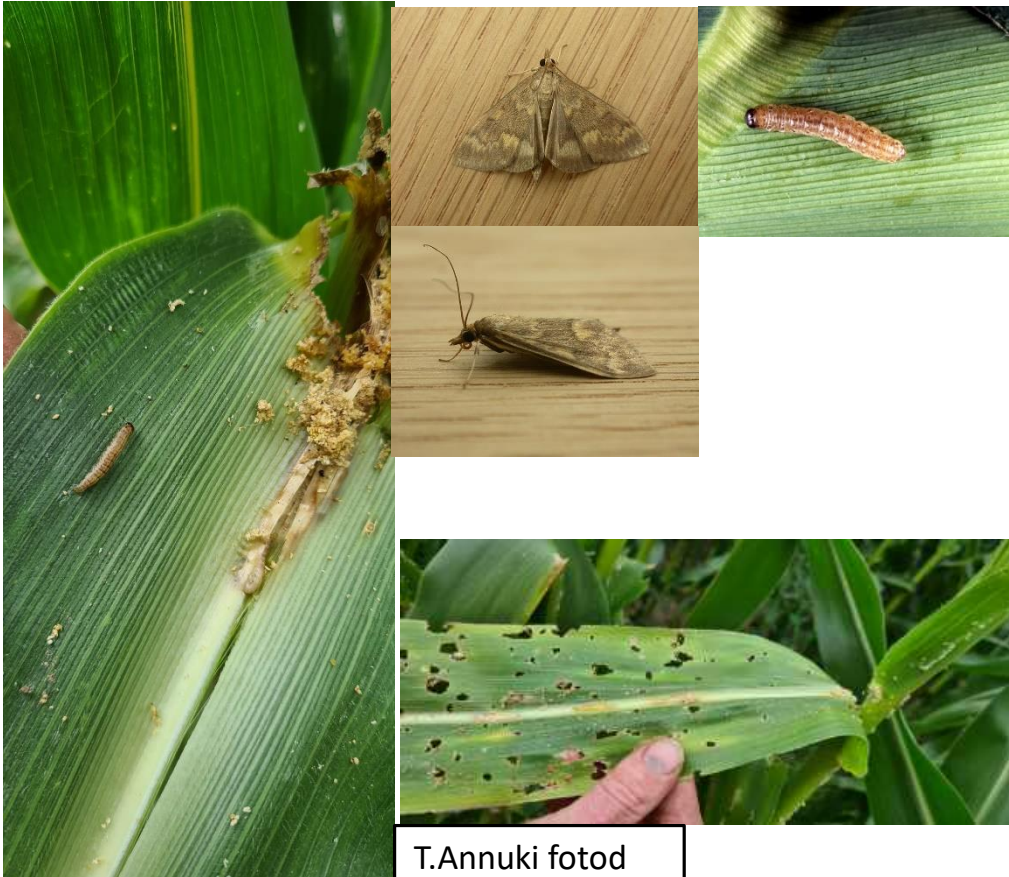
Kõdrasääsk



Kahjustab nii tali- kui suvirapsi.

Kõdrasääse vastsed söövad seest kõdra seinu, kahjustuse tõttu on kõdrad kõverdunud, muudavad värvi, valmivad enneaegselt, avanevad ja seemned varisevad.

Maisileedik e. varreleedik



T. Annuki fotod

Röövikud kaevandavad varres ja ka tõlvikutes. varred murduvad tuulega. Varrel ja lehtedel väikesed augukesed, närimispuru ja röövikute väljaheiteid. Võivad läbi närida tõlviku ja taime ühenduskoha, tõlvikud kukuvad maha.

Viinapuu lehe- pahklest

Leiud Muhus,
Lõuna-Eestis

Talvitub täiskasvanud pahklest
pungasoomuste vahel või
koorepraos.



Kadri Karp'i foto

Kevadel asub noorte
lehtede alumisele küljele
imema taimemahla. Lehe
pinnale tekivad pahad.
Kahjur paha sees.
Tavaliselt kahjustatakse
alumise kolmandiku lehti.

Murakalest pamplil

Avastati Eestis 2019
aastal

Punamarjahaigus



L.Metspalu foto



Eha Kruusi foto

Valmikud talvituvad pungasoomuste vahel, pungade või kuivanud viljade sees, koorepragudes ja järgmise aasta võrsetel. Kevadel ronivad õiepungadesse ja edasine areng viljades.

Kahjustatud ja kuivanud viljade pidev ärakorjamine ja hävitamine. Vanade okste äralõikamine ja põletamine.

Oa-teramardikas

- Toodi meile sisse 2017 aastal põldoa seemnega.
- Valmikud on 3,5-5 mm pikkused mardikad.
- Talvitub noormardikas oas, hoidlas või põllul.
- Kevadel toituvad umbrohtudel.
- Emane muneb kaunale, vastne närib end kauna ja läheb terasse. Ühes enamasti üks tõuk. Toitumiskohas nukkubki ja seal koorub ka noormardikas.
- Kahjustab tõuk, kes sööb käigu tera sisse, kuid jätab seemnekesta läbi närimata.
- Külmad talved hävitavad ladudes teramardika.
- Pritsida noori taimi, kui mardikad lehtedel küpsussöömal.
- **Õitsevaid ube pritsida ei tohi**



Oa-teramardika poolt kahjustatud
põldoad



Tiiu Annuki foto

Kartulimardikas

On meil alates 2001 aastast 'koduloom'

Külm kevad pidurdas tugevasti kartulimardika hoogu, kuid juunis oli ta juba liikvel.

Jaanilaupäeva lõuna-edela suunaline äikesetorm puistas oma teele maha hulgaliselt ka kartulimardikaid. Praegu on neid kõikjal ja palju.

Tõrje koduaias:

Pidev jälgimine, mardikate ja tõukude kokkukorjamine ja hävitamine.

Biopreparaadiga Neem-Azal T/S pritsimine.

Mavrik .

Saatuslikuks võib saada kartuli-lehemädanik, mis hävitab toidubaasi.



NB! Pole kahjur

Triiplutikas

Kaua aega leidus meil vaid Ruhnus. Nüüdseks juba kõikjal Eestis.



Arne Aderi foto

Võib-olla tekitab ta edaspidi
peavalu köömnekasvatajatele?

Triiplutikas polnud seni meil taimekahjur, pigem rikastas meie loodust röömsate värvidega.

Imeb mahla sarikalistest. Sel suvel oli ka tilliõisikutele ja köömnetele end sisse seadnud.



NB! Pole kahjur

Pääsusaba



Eesti suurim päevaliblikas,
65-95 mm. Tiibade alaosas
paiknevad sinised ja punased
silmatäpid.

Liblikad maist juulini.

Kunagi oli pääsusaba meil rohkearvuline liik.
Intensiivne põllumajandustegevus,
taimekaitsemürkide kasutamine
ja umbrohutõrje on ta välja tõrjunud.



Arne Aderi foto

Röövikud toituvad ainult sarikalistel
Me leiame neid tavaliselt aedtilli
haukamas
Eriti armastab pääsusaba röövik
soopiimputke (*Peucedanum palustre*).

kurioosum

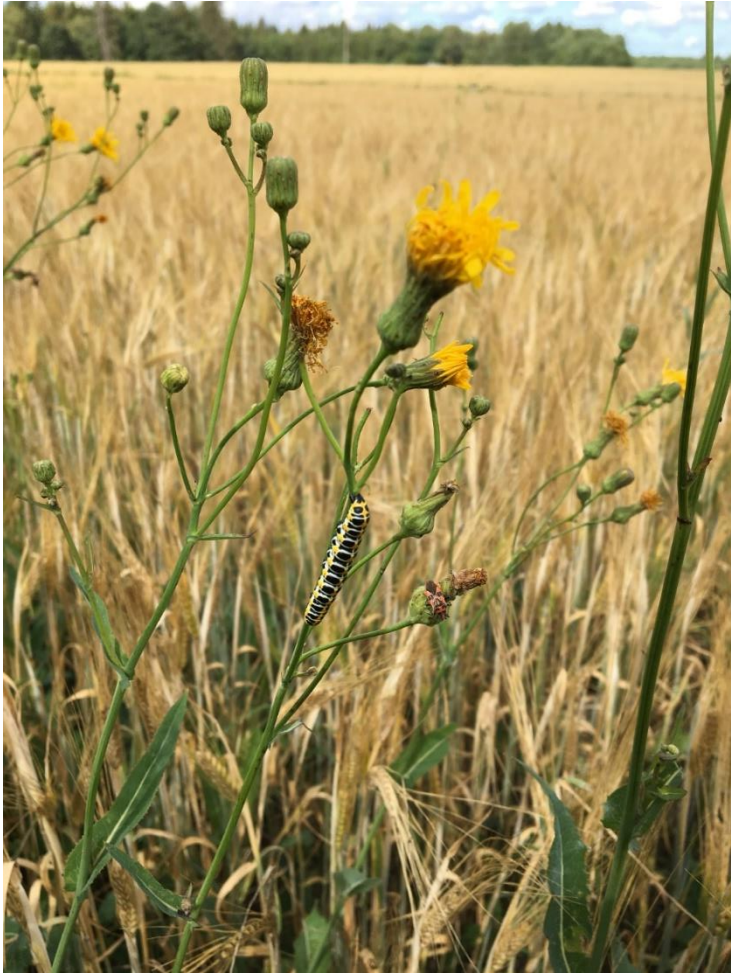
Hariliku tontsuru röövikud sõid kartulipealseid

Imavere kandis leiti kartulipealseid hävitamas tontsurude röövikuid

Meil ei talvitu, vaid on rändliik.



Valmikul on rindmikul
surnupealuu-laadset
kujutis.



Eha Kruusi foto

Tontsuru röövik võib olla ka selline

Võib segi ajada pääsusaba röövikuga

NB! Ei ole kahjur !

Euroopa punalutikas

Meile paarkümmend aastat tagasi jõudnud liik. Tänu massesinemistele tekitab suurt segadust ja kahtlustusi.

Talvituvad puukoore all, koorepragudes
Peamiseks toiduks on meil pärnaseemned.
Seepärast pärnadelt neid leiamegi.

Kuhjumisel arvatakse olevat kaitsefunktsioon. Punane värv ja halb lõhn.

Pihku ei tasu võtta: võib torgata ja on halvalõhnaline.



NB! Ei ole kahjur

Kevad-karussääsk

Kevad-karussääse **valmik** on peaaegu sentimeetri pikkune keha on mustjas ja karvane, tiivad on läbipaistvad kilejad. Aeglaselt lendleb puude kohal. Eriti kui õunapuud õitsevad. Suur hulk tekitab hirmu.

Vastsed on kõdu- või taimtoidulised, mõned võivad kahjustada teraviljatõusmeid. Rohkelt võib vastseid ja nuke leiduda kompostishunnikus ja aiakõdus.



Tänan !

